

脉

訣

彙

辨

脉訣彙辨卷九

趙郡念我李中梓士材

姪孫

延是編

小序

醫之有案，如奕者之譜，可按而覆也。然使失之，瞬與冗，則胡取乎家先生之醫案等身矣。語簡而意明，洵足以盡脉之變，謹取數十則殿之。由此以窺軒岐之診法焉，千百世猶旦暮也。

新安吳文邃，眩暈者三載，戰慄惡寒，居幃帳之內，數妾擁之，當五月而向火，薑桂屢投，病勢日劇，千里延

余爲診其脈浮之細小沉之搏堅是鬱火內伏不得
宣越也以山梔三錢黃連二錢黃栢一錢五分柴胡
一錢甘艸五分生薑五片乘熱亟飲之移時而惡寒
稍減再劑而輟去火爐踰月而起更以六味丸加知

母川柏等

心兩月全安所以知文遠病者雖惡寒而

戰慄眩暈診

脈細而按之搏指灼然爲內真熱而外

假寒之象又

邪勝已之化以涼藥熱飲者內真寒而

外假熱之形

也

泉邑李成林

脰膝腫痛赤如塗丹用檳榔木通牛膝

明玄印已靈

川蒼朮黃栢毫末無功余診之曰尺大

而有力主濕熱下注人參太黃各三錢麥冬二錢丹
皮三升木灰牛膝一錢沉香一錢連服四劑差減二月
全愈無恙矣

戶部侍郎趙孟頫神氣不充兩足酸軟或與安神壯
氣或每補血養陰或與清熱去濕卒不效也召余診
脈六脉俱和獨有中州滿而無力是土虛不能制水
腎水注於下焦以補中益氣湯加蒼朮旬日即愈夫
氣虛下陷之證候服牛膝苡仁黃柏等下行之劑則
愈陷此前藥所以無功也

車駕即道諱臣期兩臂痛甚兩手灼熱諸醫皆謂脾

至四肢與之清胃徒脾至三日而溺色如泔余曰六
脉俱瀉喉有喘呼內經云肺所生病者上氣喘滿臂
痛掌中熱溺色變今諸證咸顯若合符節遂與枳殼
桔梗各三錢茯苓知母各二錢甘草一錢一劑而痛
減再劑而溺清三劑且霍然矣

太常卿胡慕東形神俱勞十晝夜目不得瞑自服歸
脾湯數劑中夜見鬼更服蘇合丸無功余曰脉大而
滑痰氣膠固也二陳湯加枳實蘇子兩日進四劑未
獲痊可更以人參湯送滾痰丸下痰積甚多因而瞑
卧大劑六君子湯服一月乃安

內臣趙榮菴忽然昏仆胸腹硬滿氣口獨強此食厥也
也以枳實橘紅二兩煎湯四碗加食鹽少許探吐頗
多更用香砂平胃散數劑始安

汙陽州學憲錢長玉夫人腹痛腸鳴或以怒傷肝氣
治或以蟲積血積治余往視之身傴僂而氣喘呼脉
絃而細此女子之痛也青木香廣木香各一錢五分
川練子木通肉桂茴香各一錢當歸甘草各八分一
劑知四劑已

新安吳聲宏荒於酒色起立輒眩仆余診之兩尺如
繩綿左關絃且急病得之立而使內筋與骨並傷也

聲宏鼓擊曰先生胸中有鏡指下有神古之扁倉勿是過也幸善以救吾與葦蕪痺湯加龜板虎骨鹿茸服兩旬而痛若失

雜揚孝廉王偉然喜讀書不以寒暑廢忽嘔血碗許不藥而愈偶坐談次乞余診視診曰尊恙雖愈元本日虧須兢兢保任過長夏乃安耳偉然不以余言爲意余謂其弟張甫曰今長公神門欲脫水不勝火炎赫之令將不祿矣張甫曰尚可圖否余曰陽躁而不鼓陰衰而欲絕雖有智者靡所適從果至六月十九日嘔血而絕

丹陽邑尊王維疑染患傷寒汗下後邪已解矣時時
灼熱或曰汗後不爲汗衰邪氣深重禁其飲食且與
清劑困倦已極求治于余診其脉小按其腹濡此邪
氣已盡正氣未復穀氣不加陽明失養非病也饑也
病者不能言但首肯不已以糜粥徐徐進之日進五
六次居五日弗藥而愈

吳門僉憲郭履台春秋已高少妾入房昏倦不食醫
者咸知其虛投補中湯加薑桂不效遣使迎余兼夜
而往視之目不能瞬口不能言肌體如烙或謂此人
參薑桂之毒也余捧腹曰脉大而鼓按之如無真氣

欲絕正嫌病重而藥輕耳遂以人參三兩熟附三錢煎液半日飲盡目乃大開再作劑如前至旦日飲盡口能言矣數日而神氣漸服更以大劑補中兼服八味丸計五十日而起

相國方禹修足瘡浸淫綿延三載若解毒若燥濕若清熱祛風靡不遍嘗而勢不少衰余曰脉大無力氣虛之候也氣虛則下陷日與疎利有愈趨而愈下矣以補中益氣加草薢蒼朮服外以當歸白朮膏和二妙散塗之膿水漸乾更以六味丸加蒼朮黃柏間服一載而愈

新安吳修予令侄煩燥發熱肌體骨立沉困着床日
不得瞑者已三年矣大江以南迎醫幾遍求一刻安
卧竟不可得也余診其肝脉沉而堅此怒火久伏木
鬱宜達也以柴胡五錢白芍藥丹皮梔子各三錢甘
艸桂枝各五分日脯方進劑未抵暮而熟寐至旦日
午後未寤伊兄襄伯大爲憂懼余曰卧則魂歸於肝
三歲不歸疲勞已極譬如久熱得涼樂而忘返無庸
慮也至夜分方醒喜不自禁遺書致謝曰積患沉深
揣無生理三年之疾一劑而起之人非木石刻骨感
餘當與江河俱永耳

相國方禹修夫人觸於驚恐身靄靄如在車船開目
則眩起立欲仆衆議補虛化痰屢投弗效余爲察脉
左獨沉牢是驚氣入心畜血爲祟用大黃穿山甲歸
尾桃仁降真蘇木紅花一劑而血下再劑而復下數
升尋愈

邵武邑宰何金陽令郎久耽書癖脉又窮神而不自
節氣暴陰傷形痺於勞精搖於夢汗出乎寐而柴柵
其中餌藥屢歲毫末無功不遠數千里以乞刀圭余
比至而病益進矣診其脉大而數按之極軟此中氣
積虛反爲涼劑所誤即以理中湯入桂一錢人參五

錢當晚得熟寐居二十日夢汗欬精藏更以還少丹與補中益氣間服數月而事

南都許輪所孫女十八歲患痰喘羸弱四月初診之手太陰脉搏指足少陰脉如爛綿木衰而火乘金也余曰金以火爲讐今不浮濇而反洪大賊脉見矣腎水不能救秋令可憂至八月初五日診之脉之洪者變而爲細腎之軟者變而爲大歲在戊午君火司天法當兩尺不應今尺當不應而反大寸當浮大而反細經曰尺寸反者死少肺脉如絲懸懸欲絕經云脉至懸絕十二日死予之短期當在十六日然安穀者

踰期不安穀者不及期以食不斷故當踰期况十六十七二日皆金助其一綫之氣安得遽絕十八日交寒露節又值火日經曰手太陰氣絕丙日篤丁日死寅時乃氣血注肺之時不能注則絕必死于十八日寅時矣輪所聞之潛然淚下以爲能食猶不肯信果至十八日未曉而終

關中周東志形羸善飯忽脹滿衆皆泥其食太多不能運化治以檳枳查芽桐麩厚朴脹勢轉增余以其右手洪滑知爲胃火用石膏黃連山梔木香陳皮酒蒸大黃二劑而脹止

閩中太學張仲輝縱飲無度兼嗜瓜菓忽患泄瀉自
中夜至黎明洞下二十餘次先與分利不應繼以燥
劑轉見沉劇余以其六脉俱浮因思經云春傷於風
夏生飧泄非大汗之不能解也麻黃升麻乾葛甘草
生薑煎服原醫者笑云書生好奇妄行險峻麻黃爲
重劑雖在傷寒且勿輕用斯何證也而以殺之耶仲
輝惑之已而困甚嘆曰吾命將盡姑服此劑以冀萬
一遂服而取汗泄瀉頓止

白下姚越甫乙卯秋二子俱以癆瘵斃悲痛不已蒸
熱欬嗽兩目不明腰肢無力口吐清涎唇有白點或

與滋陰或與開鬱或與補中或與清火藥無遺用病
日益深夜夢亡父語之曰汝病已深時醫束手非士
材先生不能療也醒時漏下四鼓張燈扣門乞治余
診視之左脉數大無倫右脉沉緩無力此爲傳屍有
惡蟲蝕藏若不取去決無生理爲治加味芍歸血餘
散加甘遂天靈蓋其爲末以東引桃枝煎湯于八月
初二天未明時空心調服至辰巳時下蟲如小鼠者
三枚兩頭尖者數枚以病者困頓亟與人參一兩煎
服薄暮又服參一兩明目四鼓更以末藥減半服又
服兩頭尖蟲數枚所下之蟲烈火煨過雄黃末研勻

入瓶封固埋於僻地絕人行處另用峻補半載漸瘥
江右給諫晏懷泉如夫人盛暑腹痛自汗淋漓治之
以清火行氣俱無當也余診其左脉瀉右脉濡此氣
弱不能運行血因以阻耳與參芪薑桂桃仁歸尾蘇
木玄胡索鬱金二劑而痊當盛暑而行薑桂捨時從
證也

吏部少宰蔣恬菴目中岐視手足麻痺或滋陰或補
土或化痰湯液屢更迄無功驗余診其寸口獨大兩
尺獨清是心腎不交也以六味地黃丸料配補心丹
作煎液計進六劑而岐視收一月而麻痺釋然更以

十全大補丸服數劑遂不復發

給諫章魯齋肌體癢且淋踰三日乃發黑塊如博棋
子大便痛楚嘔惡一歲之中必四五發醫者以熱毒
治之絕不取效余診其脉舉之則大按之則緩濕與
風俱也荆芥防風羌活獨活蒼朮白朮茯苓木通川
芩當歸黃芪桔梗甘艸十劑旋效更以酒糊爲丸人
參湯送以杜其根蒂

襄陽郡侯于鑑如酒後腹痛久而痛處漸堅余曰脉
大而長且搏指矣必有堅積然兩尺濡軟不敢峻攻
先以四君子湯補完胃氣然後與攻積丸下十數行

腎黑而動者腹中之痛猶未盡也經曰大積大聚其
可犯也衰其半而止但以補中益氣加蓬朮爲丸服
兩月而霍然

休邑吳文哉傷寒發躁面赤足冷時時索水却不能
飲伊弟日休問余決短期手揚足慙難以候脈五六
入制之方得就診脈大而無倫按之如無余曰浮大
沉小陰證似陽謂之陰躁與附子理中湯當有生理
日休駭曰醫者十輩至不曰柴胡承氣則曰三黃石
膏今反用熱劑烏乎敢哉余曰內真寒而外假熱服
溫補猶救十中之七若用寒涼立見敗壞矣日休卜

之吉遂用人參四錢熟附一錢白朮二錢乾薑一錢
甘草八分煎成水冷與飲甫一時許而狂躁少定效
劑而神清氣爽

京卿須日華暴怒傷陰吐血甚多余思內經云大怒
則血菀於上令人薄厥今血厥而嘔數升金氣大虛
而木寡於畏也以人參一兩倍養金宮且木欲實金
甯平之又况血脫益氣治其母也以沉香三錢制肝
木更以炮薑少許爲向导之真再進而血始定然脉
法則已違度矣經云至如殞土按之不得是肌氣子
不足白蕪然而死言木尅土也及期果驗

江右袁敬莘居恒勞心遇事沉滯時當仲夏溲便不通五苓六一累進無功診其兩寸洪大知爲心火刑金故氣化不及州都也黃連知蘗麥冬牛膝茯苓人參兩劑而小便如泉

金陵朱修之八年痿廢更醫殆遍卒無中病者千里招余診其六脉有力按之搏指猶是強飯此心陽獨亢壯火炎蒸占稱脉痿者是也以承氣下數行右足展舒再下之手中可以持物更以苓連山梔酒蒸大黃蜜丸以參湯送一月之內積滯盡去四肢皆能屈伸余曰今積滯旣祛真元虛憊與三才膏十筋盡劑

而康復如是元氣之實如是治法之峻如是相信之專皆得未會有不可以爲訓也

文學顧六吉胸中有奇痛不吐則不安者已歷兩載偶爲怒觸四十日不進漿粥三十日不下溲便面赤如緋神昏如醉終事畢備以爲旦夕死矣余脉其脉舉之則濡按之則滑是胃中有火膈上有痰浸淫不已侵犯膈中壅遏心竅故迷昧乃爾以沉香海石胆星瓦楞子牛黃雄黃天竺黃硃砂冰麝爲細末薑汁竹瀝和沸湯調送初進猶吐其半繼進乃全納矣隨服六君子加星香薑瀝兩日而溲便通三日而糜飲

進調攝百餘日遂復其常

徵君陳眉公患三日瘧寒氣未瘥素畏藥餌尤不喜人參余診其脉浮之則濡沉之則弱營衛俱窮故綿延不已因固請曰素不服參者天界之豐也今不可缺者病魔之久也正氣虛憊脉如懸絲而可拘以常乎變通趨時不得失也先服錢許口有津生腹無煩滿乃色喜云素所膠而不化者今日發吾覆矣敢以性命委重惟兄所命耳遂以人參一兩何首烏一兩煎成入生薑汁一鍾甫一劑而勢減七八再進而瘧遂截

給諫許霞城悲鬱之餘陡發寒熱腹中滿悶醫者謂
爲外感風而內挾食也余獨以爲不然舉之無浮盛
之象按之無堅搏之形安在其內傷外感乎不遇鬱
傷中氣予以補中益氣加木香白蔻十劑而復其居
處之常

別駕施笠澤兩足腫重痛若虎嘯叫號徹於戶外自
用四物湯加檳榔木通牛膝苡仁數飲之病不少殺
余曰陰脉細矣按之至骨則堅未可竟以虛責也况
兩膝如緋拊之烙手當以黃蘗五錢爲君木通四錢
爲佐檳榔一錢爲使日進兩劑可使盡已笠澤領余

言遂服藥二十餘劑後竟安適如常矣

文學張百思過體如蟲蝨口舌糜爛寅卯時必見二鬼執盤食以獻向余慟哭曰余年未滿三十高堂有垂白之親膝下無承歡之子一旦抱病二鬼來侵決無生理倘邀如天之賜得以不死卽今日之秦越人矣遂叩頭流血診其寸脉乍大乍小亦意其爲祟矣細察兩關絃滑且大遂斷定爲痰飲之疴投滾痰丸一服微有所下而病患如故更以小胃丹下痰及積身痛減半至明日而鬼亦不見矣更以參朮煎湯送小胃丹復下數行病若失矣

內侄陸文蔚之內自上脘抵少腹竒痛欲絕有以山
梔枳朴爲治者痛反彌甚余曰脉誠數矣獨不察其
沉則軟乎不第土憊抑且火衰六君子加薑桂大劑
飲之痛且應手減矣而原醫者猶曰是火證也復以
火助之痛得劫而暫伏未幾將不可知已文蔚辭其
言竟信余勿疑調治一月而康復如常

廉憲張九澤子舍心腹痛而動或注於兩足或升於
高巔或在手腕或在肩髃公曰朝診之而大如鼎沸
暮診之而小如蛛絲此崇邪也磨蘇合丸入獮肝甫
進一口病者大呼曰此穢物也而汗吾口耶嚼齒堅

拒藥不得入忽然天躍是足離地者尺許憑虛而走
數步呼余名而喊曰吾於成廟時搆冤今得請于上
帝將以酬夙怨爾何得以糞灌我耶余語七澤云夙
因如是惡非藥餌可救遂辭不治七澤曰然則旦夕
開事矣余曰病甚者不可以節期在秋分乎然倉公
傳云安穀者踰期不安穀者不及期今糜飲未絕踰
期可知也果於秋分後三日而絕

門人薛曇孚之內十五歲腹痛異甚面黃體瘦幼科
與之清熱女科與之通經疎氣大方與之補血養氣
越一月而腹痛轉劇余察其皮膚甲錯左尺獨數是

小腸有癰今脉數知膿已成當以藥潰之與葵根一兩皂角刺二錢陳皮三錢兩劑而膿血大下更以太乙膏爲丸參芪湯送一月而愈

光祿卿吳玄水夫人腹滿而痛喘急不能食或以中滿治之無效余診其脉右尺偏大皮膚甲錯余曰此大腸癰也先與黃芪白朮陳皮當歸白芷托裏三日而脉始數數則膿已熟矣用黃芪皂刺白芷穿山甲加葵根五錢連投兩劑而膿潰如注昏暈不能支卽飲獨參一兩更以八珍湯補養一月始康

邑宰夏葵仲太夫人年卅入裘因葵仲遠任閩中憂

思成疾忽發熱頭疼諸醫悞作傷寒奪其飲食恣行
發散纔一劑而汗出如洗氣促而喘神昏而倦業已
治凶具矣始問治於余診其脉大而無力余曰卽令
進食而投參芪猶懼或失之反奪其食而攻之未遽
絕者幸耳川人參黃芪各五錢白朮三錢橘半各一
錢五分甘草六分煨薑三錢諸醫皆曰喘爲氣壅參
芪入口卽不可救余百口陳辨賴許霞城至力贊決
之甫一劑而喘汗差減倍用參朮至一兩證愈七八
惟食未強耳此火衰不能生土加熟附二錢乾薑一
錢服二月乃痊

儒者吳君明傷寒六日譫狂笑語頭痛有汗大便不通小便自利衆議承氣下之余診其脉浮而大察其腹不硬不痛因思仲景云傷寒不大便六七日頭疼有熱小便清知不在裏仍在表也方今仲冬嚴寒宜與桂枝湯衆皆咋舌云譫狂爲陽盛桂枝入口必死余笑曰汗多神昏故有妄語雖不大便腹無所苦和其營衛必自愈耳遂遵衆用之及夜而笑語皆止明日大便自通故夫病變多端不可膠執既有譫語而能察爲表證者百不得一也向使病家狐疑悞行下

劑其不立斃者

希

醫者王月懷傷寒五六日以來下利日數十行懊憹
目脹一時名醫共議以山藥苡仁補之且曰不服是
藥瀉將脫矣余獨曰脉沉且數按其腹硬積胃作楚
此協熱自利謂之旁流非正糞也當有燥屎飲以承
氣湯果得結糞數枚利乃止懊憹乃定

明經俞元濟背心五六一點痛久而漸大每用行氣和血
絕不取效余問之曰遇天陰覺痛增否元濟曰天陰
痛卽甚余曰脉旣滑而遇陰輒甚其爲濕痰無疑以
胃苓湯加半夏三錢數劑而不知痛所在矣

刑部主政徐凌如勞與怒併遂汗出昏倦語言錯亂

危篤殆甚迎余視之脉滑而軟爲氣大虛而痰上湧以補中益氣湯加半夏附子四日而稍甦更以六君子加薑汁熟附幾兩月而病乃却

文學張方之久憂暴驚遂發顛矣或補心神或逐痰涎均無裨也求治於余余曰六脉結而有力非大下其痰無由痊也先服寧志膏三日遂以小胃丹下之三月之內服小胃丹數次去痰積始盡更以歸脾妙香加牛黃龍骨爲丸劑畢而康向使不與下之或雖下之未必屢屢下之以盡其痰遂成痼疾矣

邑侯張孟端夫人憂憤交乘食下輒噎胸中隱隱痛

余診曰陽脉滑而陰脉搏痰血互疑之象也以二陳湯加歸尾桃仁鬱金五靈脂連進四劑證猶未衰因思人參與五靈脂同劑善於滯血卽以前劑入人參二錢倍川五靈脂再劑而血從大便出十劑而噎止彌月而竟安矣

金元之之內患噎胸腹有奇痛以經阻故諸醫咸以瘀血處療余察其脉細爲氣衰沉爲寒痼反與攻血豈非加霜於雪乎况自上及下處處皆痛明徵非血矣參芪朮各二錢木香薑桂各一錢煎成和醇酒進之甫入口便快半月而痛去如掃矣自是歲服理中

湯數年弗輟

顧淡之勞神之後躁熱異甚頭角掣痛時作時止醫者奪其食而與之解表越四日而熱不衰議將攻裏余細脉之脉不浮緊安得表耶又不沉實安得裏耶祇有少陰大而無力爲勞神太過乃虛煩額傷寒也若禁其食卽益其疾耳便以糜粥與之且與大劑歸脾湯不十日安矣

錢台石年近六袞肢體不能轉側昏倦不能語言鼻竅不利二便俱秘是心肺俱虛爲類中風也日伐其氣并攻其痰已瀕於危矣比余診之六脉洪盛按之

擁指此至虛有盛候以形色驗之灼然也法當從證
不從脈補中爲主方可回生舉家惑於他言兩日不
決余曰今日不進藥將爲性命憂矣若補之而病進
余獨任其咎乃以補中益氣加秦芫天麻竹瀝薑汁
甫劑而神清十日而轉側利便珍搨半載始獲全愈
大宗伯董玄宰少妾吐血喘嗽蒸熱煩心先與清火
繼進補中藥餌雜投竟無少效而後乞治于余余曰
兩尺沉且堅小腹按之卽痛此有下焦瘀血法當以
峻劑行之若與平和之劑行血則堅血不得行也以
四物湯加鬱金穿山甲蟻蟲大黃武火煎服一劑而

黑血下二碗而痛猶未去更與一服又下三四碗而痛方止遂以十全大補丸四劑而康復如常

文學顧明華十年哮喘遍治無功始向余叩首乞哀淚潸然下余診其兩寸俱滿餘部俱實滿者疾凝之象實者氣壅之徵非吐利交行則根深蒂固之痰何能去耶幸其恪遵余言半載之間吐者五次下者七次更以補中之劑加雞子秋石朮年而永絕其根

王遂初老於經商患哮喘者二十年矣偶值舟次談及問余尚可治否余曰年望六旬困頓日久恐不可治姑與診之喜其脉尚有神占寸浮滑是風痰膠固

於太陰之經以杏仁防風甘桔白芥子麻黃連進三劑而病狀大減因以丹溪治哮喘丸與之仍日進六君子湯喜其不畏藥餌連服無間經歲而痊

張遠公久嗽得藥如水委命待盡一日以他事晤談自謂必不可治姑乞診之余曰飢時胸中痛否遠公曰大痛視其上唇有白點痛發則口角流涎此蟲蝕其肺故咳嗽耳用百部烏梅煎膏與服居十日而痛如失嗽竟止矣令其家人從淨桶中索之得寸白蟲數十條自是永不復發

上舍宋敬夫心腹大痛偃僕不可以仰日與行氣和

血無益也余診其左寸滑而急視其氣不能以息偶
得一欬攢眉欲絕此爲心疝無疑亟令其以薑薑進
粥乃取小茴香川練子青木香廣木香茱萸木通玄
胡索歸身青皮一服而痛減五日而安

先兄念山謫官浙江按察僭怒之餘又當炎暑小便
不通氣高而喘以自知醫煩服胃苓湯不效余曰六
脈且大且結乃氣滯也但以鹽砂枳殼八錢木通三
錢生薑五大片急火煎服一劑遂通四劑霍然矣

邑宰章生公南都應試時八月初五日心脾痛甚食
飲皆廢診其兩寸澀而無力與大劑歸脾湯加人參

三錢官桂二錢生公曰嘗聞痛無補法驟補實所不敢得無礙場則乎余曰弟能信而服之敢力保其無礙若悞後破氣與寒涼其礙也必矣遂煎服之不踰時而痛戢續進一劑痛竟止而瘍事獲峻

陳遂玄令郎年十六歲髮盡脫落無一莖存者其脉數而大余曰腎之合骨也其榮髮也多食甘則骨痛而髮落此內經之言也揣其股髀間骨果覺大痛遂以還少丹加生地當歸作九日服兩兼進清胃湯半載之間髮盡出矣

孝廉俞彥直肌膚灼熱神氣昏悶聞食卽嘔強進卽

吐困憊不能支醫者欲與溫補而衆論撓之彼告彥直云必延李士材商之比余至按之熱處在骨間脉亦沉而搏此伏火也不敢徇情面而違至理乃以黃連一錢五分山梔黃栢各一錢枳殼陳皮各二錢甘草五分煎成入薑汁三匙服之四劑而痊更以六味丸加生脉散調攝浹歲

章仲輿令愛未出閣時困於邪祟終日譫妄日與安神化痰祛邪辛香之劑已無遺用病不少間也余曰六脉忽大忽小忽浮忽沉確爲祟象內服八毒赤丸外以帛緊拴兩臂復以二姆指相並紮定以小艾炷

於兩介甲側肉處灼之甫十壯而乞哀願去更與四壯旦日復報七壯而祟遂絕矣

鞠上舍有所抑鬱蒸熱如焚引飲不休奄奄床褥喃喃囁語每言戶外事歷歷如見始則指爲傷寒繼則疑爲鬼祟藥餌日投病且日進方來乞治於余診得肝脉浮滿肺脉沉數余曰木性雖浮肝則藏血藏魂而隸於下焦脉當沉長而絃金性雖沉肺則主氣藏魄而居乎至高脉當浮短而瀼肺燥而失其相傳之權則肝爲將軍之官無所畏制遂飛揚而上越不能自藏其魂耳嘗聞魄強者魂安今魄弱而魂不肯退

藏乃逐虛陽而放蕩此名離魂魂既離矣則出入無
時故戶外事皆能聞且見也當急救肺金之燥使金
氣足而肝木有制則歸魂不難耳因以清燥湯加減
人參黃耆天冬麥冬五味子當歸以潤肺養氣芍藥
棗仁梔子甘草以攝肝歸魂橘紅沉香使九天之陽
下降升麻柴胡使九地之陰上升兩劑而嚙語頓止
十劑而煩渴皆除攝治一月而病魔永遁

燕都王湛六丸以脾泄求治神疲色瘁診得促脉或
十四五至得一止或十七八至得一止余謂其原醫
者曰法在不治而醫者爭之曰此非代脉不過促耳

何先生之輕命耶余曰是真元敗壞陰陽交窮而促脉呈形與稽留凝泣而見促者不相侔也醫者唯唯居一月而果歿

善化令黃桂巖心疼奪食脉三動一止良久不能自還原醫云五藏之氣不至法當旦夕死余曰古人謂痛甚者脉多代周梅屋云少得代脉者死老得代脉者生今桂巖春秋高矣而胸腹負痛雖有代脉安足慮乎果越兩旬而桂巖起矣故欲窮脉之變者非博學者不能也

脉訣彙辨卷十

趙郡辰山李延是期叔父輯著

吳興 臧 恭秉仲父叅閱

小序

經絡藏象稍關診法者靡不疏解於前矣又恐
初學記誦爲難乃悉摹其形於右使一覽無遺
亦古人左圖右史之意也若藏府之輕重悉准
之經文至人之大小不齊未可執一而論要不
過示其大畧耳折衷前賢之說以釋焉間附臆
見惟識者鑒之

二十經藏府圖

經絡



十二經脈

太陽小腸足陽

膀胱明大腸足

胃當少陽三焦

足膽配太陰手

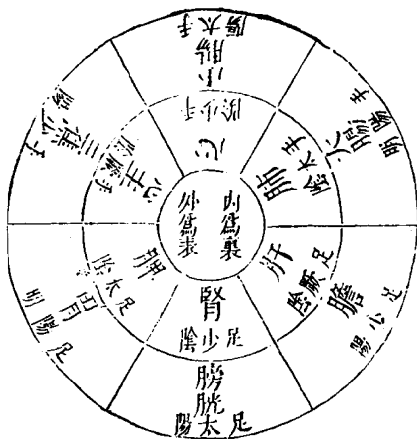
肺足脾和少陰

心經足為腎厥

陰包絡足肝方

此歌上者為手

二十經藏府裏圖



十二經納甲歌

此歌諸府配陽諸藏配陰

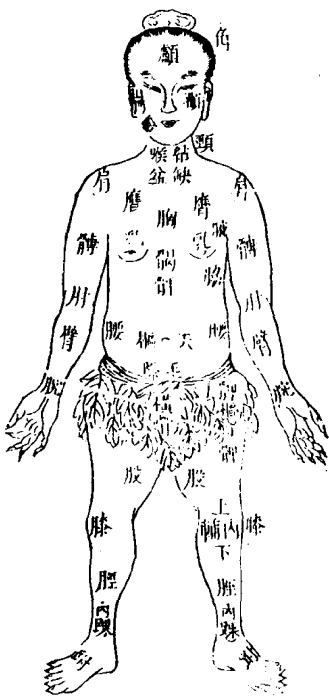
甲膽乙肝丙小腸丁心戊胃己脾庚屬大腸辛屬肺壬屬膀胱癸腎藏三焦陽府須歸丙包絡從陰丁火旁舊云三焦亦向壬中寄包絡同歸

入癸方雖三焦爲決瀆猶可言壬而包絡附心壬安得云癸且二藏表裏皆相火也今改正之

十二經氣血多少歌

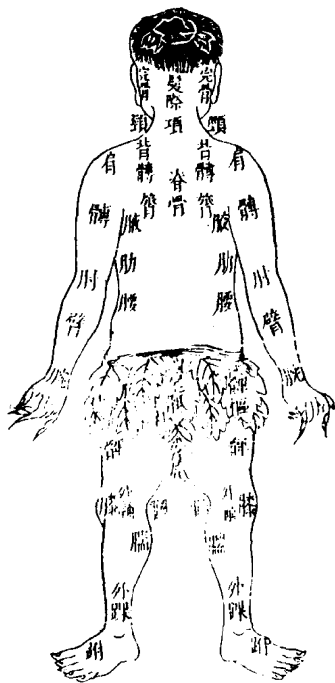
多氣多血惟陽明少氣太陽同厥陰二少太陰常少血六經氣血須分明

倭人骨度部位圖

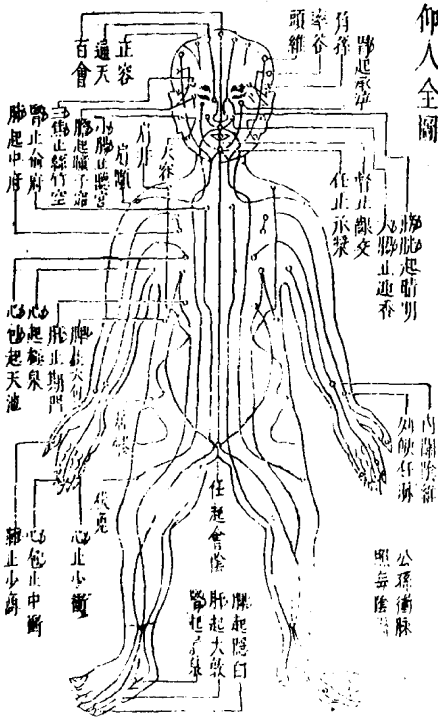


卷十

伏人骨度部位圖



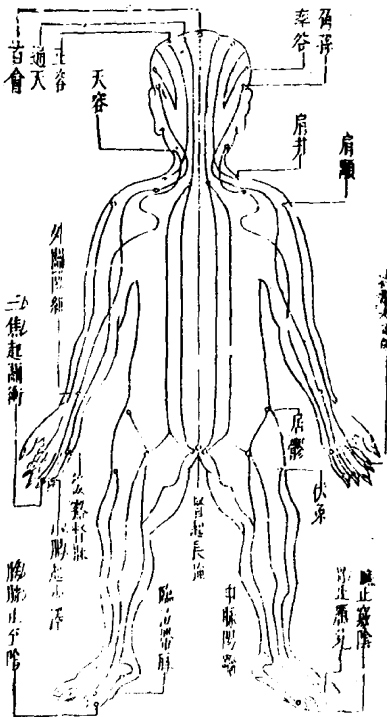
仰人全圖



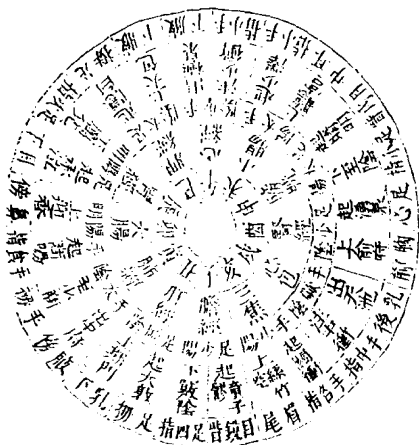
伏人全圖

卷十

四



二十經脈起止圖



卷一

經絡周流解

人身正脉十有二經每於平旦寅時營氣始於中焦上注手太陰肺經自胃中而出於中府至於少商以次行於手陽明大腸等十二經終於足厥陰肝經而復始於太陰之肺也凡手之三陰從藏走手手之三陽從手走頭足之三陽從頭走足足之三陰從足走腹周流不息如環無端前三圖者誦後十二經營行次序逆順歌則其首尾一貫按圖可悉矣

十二經營行次序逆順歌

肺大胃脾心小腸膀胱腎包焦膽肝續手陰藏手陽手

頭足陰足腹陽頭足

此藏府相傳之序及上下所行之次也

經絡次序

出十四經發揮

十二經絡始於手太陰其支者從腕後出次指端而交於手陽明手陽明之支者從缺盆上挾口鼻而交於足陽明足陽明之支者從跗上出大指端而交於足太陰足太陰之支者從胃別上膈注心中而交於手少陰手少陰無支者直自本經少衝穴而交於手太陽手太陽之支者別頰上至目內眥而交於足太陽足太陽之支者從髀內左右別下合膈中下至小指外側端而交於足少陰足少陰之支者從肺出注

胃中而交於手厥陰手厥陰之支者從掌中循四指
內而外
次指出其端而交於手少陽手少陽之支者從耳後
出至目銳眥而交於足少陽足少陽之支者從跗上
入大指爪甲出三毛而交於足厥陰足厥陰之支者
從肝別貫膈上注肺入喉嚨之後上額循巔行督脉
左右目
絡陰器過毛中行任脉入缺盆下注肺中而復交於
手太陰也

十二經脉起止歌

經始太陰而厥陰最後穴先中府而終則期門原夫
肺脉胸中始生出腋下而行於少商絡食指而接乎

陽明大腸起自商陽終迎香於鼻外胃歷承泣而降
尋厲兌於足經脾自足之隱白趨大包於腋下心由
極泉而出注小指之少衝小腸兮起端於少澤維肩
後上絡乎聽宮膀胱穴自睛明出至陰於足外腎以
湧泉發脉通俞府於前膺心包起乳後之天池絡中
衝於手中指三焦始名指之外側從關衝而絲竹空
膽從瞳子膠穴連竅陰於足之四指肝因大敦而上
至期門而復於太陰肺經

周身經絡部位歌

脉絡周身十四經六經表裏督和任陰陽手足經皆

大督總諸陽任總陰諸陽行外陰行裏四肢腹背皆
如此督由脊骨過斷交臍腹中行任脉是足太陽經
小指藏從跟入脰會尻旁上行夾脊行分四前繫睛
明脉最長少陽四指端前起外踝陽關環跳裏從脇
貫肩行曲髻耳前耳後連背尾大指次指足陽明三
里天樞貫乳行腹第三行通上齒環唇俠鼻目額迎
足有三陰行內簾厥中少後太交前腎出足心從內
踝俠任胸腹上廉泉太厥兩陰背足拇內側外側非
相聯太陰內側衝門去腹四行兮挨次編厥陰毛際
循陰器斜絡期門乳肋間手外三陽誰在上陽明食

指肩髃向頰中鑽入下牙床相逢鼻外迎香傍三焦
名指陽明後貼耳周回眉竹湊太陽小指下行低肩
後盤旋耳顙透還有三陰行臂內太陰大指肩前配
厥從中指腋連胸極泉小內心經位手足三陽俱上
頭三陰穴止乳胸遊唯有厥陰由顙後上巔會督下
任流經脉從來皆直行絡從本部絡他經經凡十四
絡十六請君切記須分明

十六絡者自十五絡之外復有胃之大絡名曰虛
里也

十二經流注時序歌

肺寅大卯胃辰官脾巳心午小未中勝申腎酉心包
戌亥三子膽丑肝通

此歌出子午流注等書及張世賢等註釋其以十
二時分配十二經似乎近理然而經之長短穴之
多寡大相懸絕又安能按時分配且失五十周於
身之義今亦錄之以俟辨正

手太陰肺經 左右共二十二穴



孔最
尺澤

俠白
天府

雲門

中府

列缺

經渠
太淵
魚際

少商

以下十四經共六百六十穴

肺者相傳之官治節出焉其形四
垂附着於脊之第三椎中有二十
四空行列分布以行諸藏之氣爲

藏之長爲心之蓋○是經常

多氣少血其合皮也其榮毛

也開竅於鼻○難經曰肺重

三斤三兩六葉兩耳凡人葉

主藏魄○華元化曰肺者生

氣之原乃五藏之華蓋○肺

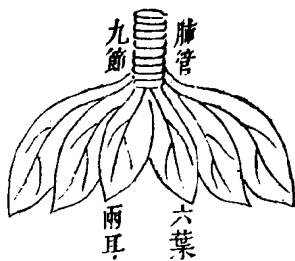
葉白豈謂爲華蓋以覆諸藏

虛如蜂窠下無透氣吸之則滿呼

之則虛一呼一吸消息自然司清

暑之運化爲人身之橐籥

肺者市也百脈朝會之處
所也凡飲食入胃不敢自
專地道平而上行上朝於
肺肺乃天道下濟而光明



水精四布五經並行下輸
膀胱小便自利豈以肺如
都市聚他處之物而仍散
之他處故字從肉從市

手陽明大腸經 左右共四十六穴

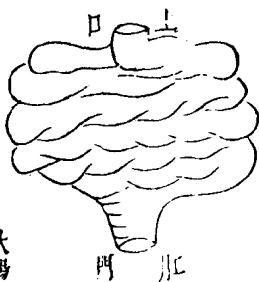


大腸者傳道之官變化出焉○迴腸當
臍左迴十六曲大一寸徑一寸寸之少
半長二十一尺參 手水

七升半○廣腸傳脊以受迴
腸乃出滓穢之路大八寸徑
二寸寸之大半長二尺八寸
受穀九升三合八分合之一
○是經多氣多血○難經曰

大腸重二斤十二兩肛門而
十二兩○按迴腸者以其迴
疊也廣腸者即迴腸之更大

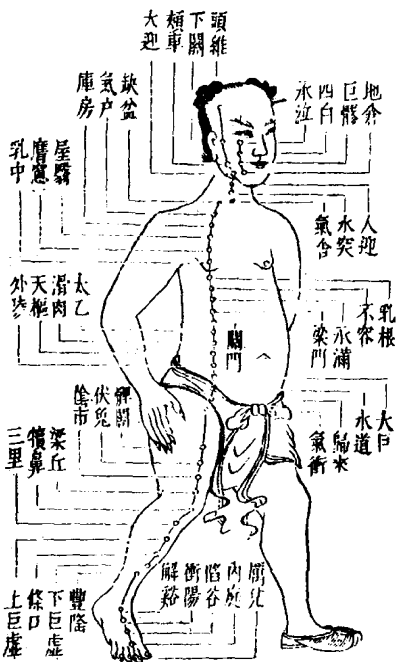
者頂腸者又廣腸之末節也下連肛門
是爲穀道後陰一名魄門總皆大腸也



大腸爲傳道之官有變易
之義上受胃家之糟粕下
輸於廣腸曰穀出而新穀
可進故字從肉從易又暢
也通暢水穀之道也

大腸上口
卽小腸下
口

足陽明胃經 左右共九十六



胃之上口名曰賁門飲食之精氣
從此上輸於脾肺宣播於諸脉

胃者彙也飲食彙聚
於此而為穀之府也

脾胃者倉廩之官五味出

焉○胃者水穀氣血之海

也○胃大一尺五寸徑五

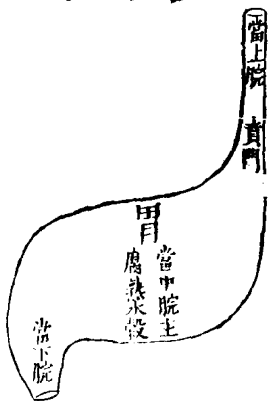
寸長二尺六寸橫屈受水

穀三斗五升其中之穀常

留二斗水一斗五升而滿

○是經多氣多血○難經

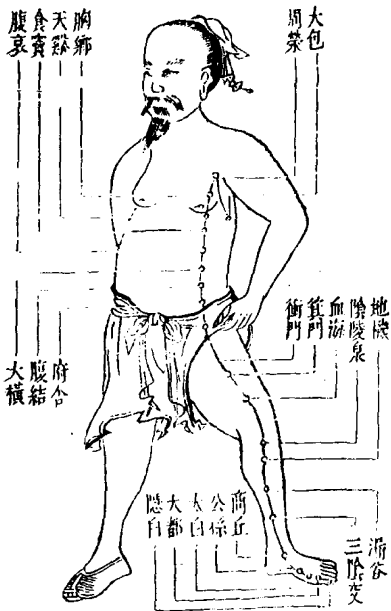
曰胃重二斤一兩



胃之下口即小

腸上口名幽門

足太陰脾經 左右共四十二穴



脾者倉廩之官五味出焉○

形如刀鎌與胃同膜而附其

上之左俞當十一椎下聞聲

則動動則磨胃而主運化其

合肉也其榮唇

也開竅於口是

經常多氣少血

○難經曰脾重

二斤三兩廣扁

三寸長五寸有散膏半斤

裏血溫五藏王執意與經○

滑氏曰掩乎太倉○華元化

用脾主消磨五穀養於四傍

脾者卑也在胃之下

裨助胃氣以化穀也



脾

遺篇刺法論曰脾爲

諫議之官知周出焉

手少陰心經

左右共十八穴



極泉

青靈
少海

候庭道
通里

陰郛
神門

少府
少衝

28666

心者君主之官神明出焉○心居肺管
 之下膈膜之上附着脊之第五椎是經
 常少血多氣其合脈也其榮色也鬮
 於耳又曰舌○難經曰

心字移右之一點於下
 之左即火字也心主火

心重十二兩中有七孔

腎系
 肝系
 脾系

三毛盛精汁三合主藏

神○心象尖圓形如蓮

蓋其中有竅多寡不同

以導引天真之氣下無

秀竅上通乎舌共有四

系以通四藏心外有赤黃裏脂是為心

包絡心下有膈膜與脊脇周迴相着連

蔽濁氣使不得上薰心肺所謂膈中也

肺系即肺管



四藏
 皆系
 於心

心者惺也言心氣旺則
 能惺惺而運其神明也

手太陽小腸經

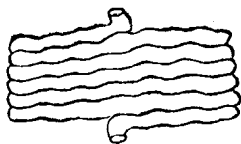
左右共三十八穴



小腸者受盛之官化物出焉
 ○小腸後附於脊前附於臍
 上左迴疊積十六曲大二寸
 半徑八分分之少半長二丈
 二尺受穀二斗四升水六升
 三合合之大半○小腸上口
 在臍上二寸返脊水穀由此
 而入復下一寸外附於臍爲
 水分穴當小腸下口至是而
 泌別清濁水液滲入膀胱滓
 穢流入大腸○是經多血少
 氣○難經曰小腸重二斤十

四兩

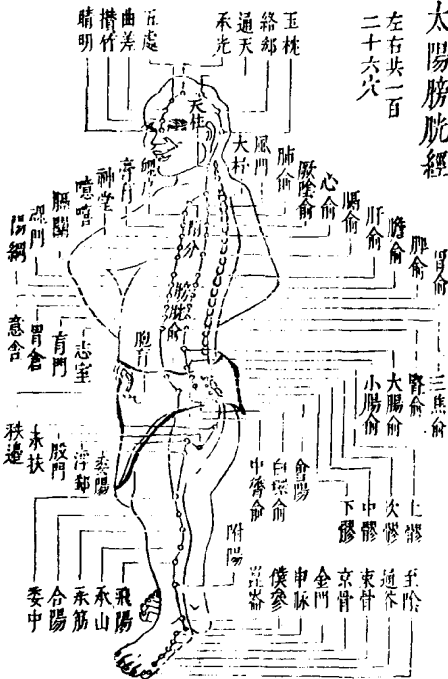
小腸上口即胃之下口



小腸
 下口
 即大
 腸上
 口名
 關門

足太陽膀胱經

左右共一百二十六穴



膀胱者州都之官津液藏焉氣化則能出矣○膀胱常十九椎居腎之下大腸之前有下口無上口當臍上一寸水分穴處爲小腸下口乃膀胱上際水液出此別迴腸隨氣泌

滲而入其出其入皆由氣化人氣不化則水歸大腸而爲泄瀉出氣不化則閉塞不寢而爲瘰腫後世諸書有言其有上口無下口有言上下俱有口者皆非○是經多血少

氣○難經曰膀胱重九兩二銖縱廣九寸盛溺九升九合口廣二寸半

膀胱者言其橫於前陰之夏以通水也膀胱者言其腎之薄而明也合而言之以其由虛而實旁通水道也



下聯前陰
滿之所出

足少陰腎經 左右共五十四穴



腎者作強之官伎巧出焉○腎附於脊之十四椎下是經常少血多氣其合骨也其

腎任也主骨而任則身之事故強弱係之

榮髮也開竅於二陰○難經曰腎有兩枚

重一斤二兩主藏精與志○華元化曰腎

者精神之舍

性命之根○

腎有兩枚形

如豇豆相金

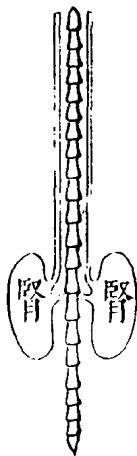
而曲附於脊

之兩傍相去合一寸五分外有黃脂包裹

各有帶二條上係繫於心下條趨脊下大

骨在脊骨之端如半手許中有兩穴是腎

帶經過處上行脊髓至腦中連於髓海



手厥陰心包絡經

左右共一十八穴



天泉

天池

內關

大陵

中衝

曲澤
郄門
間使

中衝

心包一藏難經言其無形滑伯仁曰心包一名手心主以藏象校之在心下橫膜之上豎膜之下其與橫膜相粘而黃脂裹者心也脂漫之外有細筋膜如絲與心

肺相連者心包也此說爲

是凡言無形者非○又按

靈蘭秘典論有十二官獨

少心包一官而多膈中者

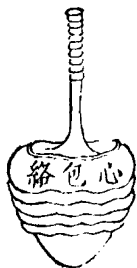
臣使之官喜樂出焉一節今考心

包藏居膈上經始膈中正值膈中

之所位居相火代君行事實臣使

也此一官者其卽此經之謂歟

包絡者護衛心王不使濁氣干之正由君主云有宮城也



手少陽三焦經

左右共四十六穴



絲竹空

和髎

角孫

頤息

瘰癧

翳風

清瀼

天井

清冷淵

天髎

天牖

耳門

關衝

液門

中渚

陽池

外關

支溝

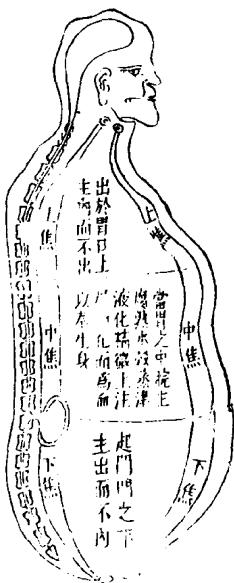
會宗

三陽絡

四瀆

三焦者決瀆之官
水道出焉○是經
少血多氣

三焦者統上中下而言故
曰三切近於藏府故曰焦

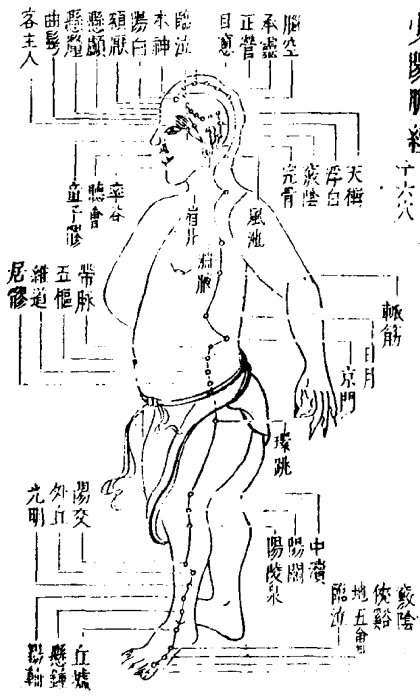


中藏經曰

三焦者人之三元之氣也總領五藏六府榮衛經絡內
外左右上下之氣三焦通則內外左右上下皆通其於
周身灌體和內通外榮左養右尊上宣下莫大於此

足少陽膽經

左右共八十六穴



膽者中正之官決
斷出焉○難經曰
膽在肝之短葉間
重三兩三銖長三
寸盛精汁三合○
是經多血少氣○
華元化曰膽者中
清之府號曰將軍
○主藏而不寫

膽者擔也言其有
力量善擔當者也



六節藏象論曰凡十
二藏皆取決於膽也

厥陰肝經 左右共二十八穴



肝者將軍之官謀慮出焉

○肝居膈下上着脊之九

椎下是經常多血少氣其

合筋也其榮爪也王藏魂

開竅於目其系上

繫心肺下亦無竅

○難經曰肝重二

斤四兩左三葉右

四葉凡七葉○刺

禁論曰肝生子左○滑氏

曰肝之爲藏其治在左其

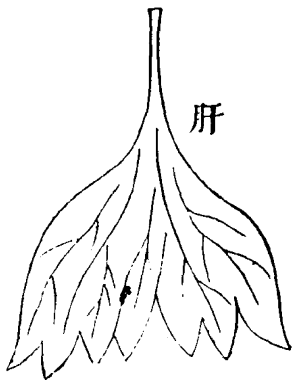
或在右脇右腎之前並胃

着脊之第九

肝者干也其性多動而

少靜好干犯他藏者也

肝



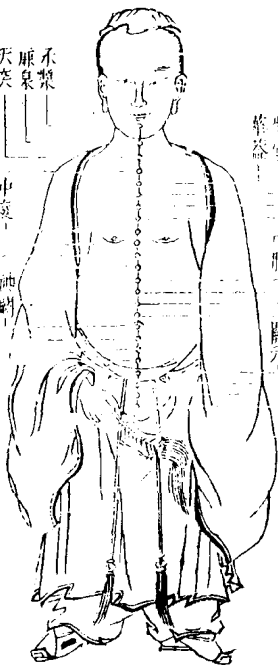
任脉 二十四穴

承漿
廉泉
天突
璇璣

膻中
玉堂
紫宮
華蓋

中庭
鳩尾
巨關
上臑
右門

水分
下臑
建里
中脘
關元
會陰
曲骨
中極



督脉 二十八穴



任督脈

任督二脈爲人身陰陽之綱領任行於腹總諸陰之會故爲陰脈之海督行於背統諸陽之綱故爲陽脈之海二脈皆起於會陰啓玄子曰甲乙經圖經以任脈循背者謂之督脈自少腹上者謂之任脈亦謂之督脈則是以背腹陰陽別爲名目耳然衝脈亦起於胞中並足少陰而上行是任脈督脈衝脈乃一源而三岐者故人身之有腹背猶天地之有子午任督之有前後猶二陸之分陰陽也

心系七節七節之傍中有小心以
腎系十四椎下由
下而上亦七節也



舊圖有精道循脊背過肛門者其屬非理而
且無子宮命門之象皆大失也

六十絡穴圖



經脈篇止十五
 絡平人氣象論
 曰胃之大絡名
 曰虛里是共十
 六絡也然足太
 陰絡曰公孫而
 復有脾之大絡
 曰大包足陽明
 絡曰豐隆而復
 有胃之大絡曰
 虛里故諸經之
 絡皆一而惟脾
 胃之絡皆二

宗榮衛三氣圖



宗營衛三氣解

宗氣積於胸中出於喉嚨以貫心脈而行呼吸決氣
篇曰上焦開發宣五穀味熏膚充身澤毛若霧露
之溉者是謂宗氣宗之爲言大也

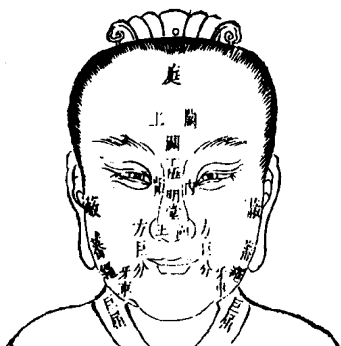
營氣者陰氣也小穀之精氣也其精氣之行於經者
爲營氣營氣出於中焦並胃中出上焦之後上注
於肺受氣取汁化而爲血以奉生身莫貴於此其
行始於太陰滲經漸降而下而終於厥陰肝經隨
宗氣而行於十二經隧之中故曰清者爲營營行

脈中

衛氣者陽氣也水穀之悍氣也其浮氣之慄疾滑利而不循於經者爲衛氣衛氣出於下焦漸升而上每日平旦陰盡陽氣出於目之睛穴上行於頭晝自足太陽始行於六陽經以下陰分夜自足少陰始行於六陰經復注於腎晝夜各二十五周不隨宗氣而自行於各經皮膚分肉之間故曰濁者爲衛衛行脈外

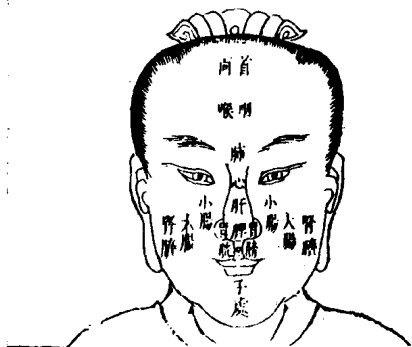
面 部 圖

詳脈色類三十一



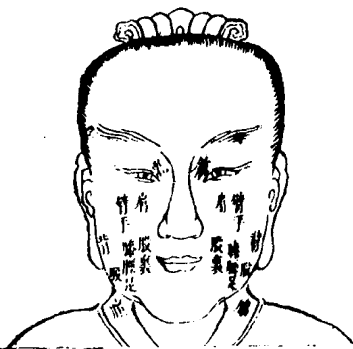
五色篇曰明堂者鼻也關者眉間也庭者額也蕃者頰側也敵者耳門也其間欲方大去之十步皆見於外如是者壽必中百歲明堂骨高以起平以直五藏次於中央六府挾其兩側首面於上於闕庭王宮在於下極五藏安於胃中真色以致病色不見明堂潤澤以清五官惡得無辨乎

藏府色見面部圖



庭者首面也鬕上者咽喉
 也鬕中者肺也下極者心
 也直下者肝也肝左者膽
 也下者脾也方上者胃也
 中央者大腸也狹大腸者
 腎也當腎者膀胱也面王以
 上者小腸也面王以下者
 膀胱子處也
 男子色在於面王爲小腹
 痛下爲卵痛其鬕直爲莖
 痛在女子爲膀胱子處之
 病散爲痛搏爲聚

肢節色見面部圖



顙者肩也額後者臂也臂
 下者手也目內眥上者臑
 乳也挾繩而上者背也循
 牙車以下者股也中央者
 膝也膝以下者臑也當臑
 以下者足也巨分者股裏
 也巨屈者膝臑也此五藏
 六府肢節之部也

脉案圖式

脉案者編公案之義凡醫者治病察脉譬諸老吏斷獄一字莫移使病家洞然信從始可以接從上之道塞紛紜之口吳鶴臯向有此式余爲訂定以質之同志焉

○○年○○月書年之干支月之春秋者占運氣也

○地書某地者占方宜也

○○歲○形○聲○色書年形聲色者川之以合脉也

○苦○樂書苦樂者占七情也

○○○日書始驗也占久近也

高陽生考

河東王世相曰五代高陽生著脉訣假叔和之名語多牴牾又被俗學妄註世醫家傳戶誦於診視何益又按廬陵謝籍翁曰今稱叔和脉訣宋熙寧初校正脉經尚未有此陳孔碩始言脉訣出而原經隱則高陽生乃屬北宋以後人矣朱晦翁夫子特斥其鄙淺偽書此誠千秋之鉄鉞也

註解偽訣姓氏考附

通真子

張潔古

沈氏

李希范

張世賢

池氏

勿聽子